

३ देहल्याः शासकाः

मानचित्रम् ?

त्रयोदश-चतुर्दश-
शताब्दयोः
देहलीशासनस्य
कानिचन चितानि
नगराणि ।



वयं द्वितीये अध्याये दृष्टवन्तः यत् कावेरीनदीमुखपुलिनसदृशानि क्षेत्राणि महतां राज्यानां केन्द्राणि जातानि आसन् । किं भवन्तः अनुभूतवन्तः यत् द्वितीये अध्याये एतादृशस्य कस्यचित् राज्यस्य उल्लेखः नास्ति यस्य राजधानी देहली स्यात् ? एतस्य कारणम् इदम् अस्ति यत् द्वादशशताब्द्याम् एव देहलीनगरं केनचित् महत्त्वपूर्णनगररूपेण अस्तित्वम् उपगतम् ।

प्रथमायां तालिकायां दृष्टिपातं कुर्वन्तु । आदौ तोमरराजपुत्राणां काले देहली कस्य साम्राज्यस्य राजधानी अभवत् । द्वादशशताब्द्याः मध्ये तोमराः अजमेरस्य चौहानजनैः पराजिताः । तोमराणाम् अथ च चौहानजनानां काले एव देहली वाणिज्यस्य एकं महत्त्वपूर्णं केन्द्रम् अभवत् । एतस्मिन् नगरे बहवः समृद्धशालिनः वणिजः निवसन्ति स्म । ये अनेकेषां मन्दिराणां निर्माणं कारितवन्तः । अत्र देहलीवालाख्याः नाणकाः अपि निर्मायन्ते स्म ये अत्यधिकाः प्रचलिताः आसन् ।

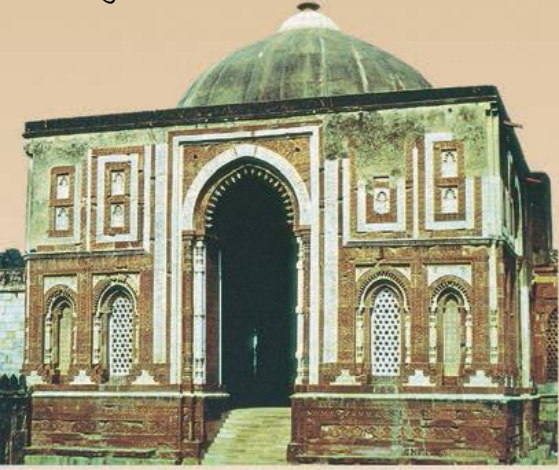
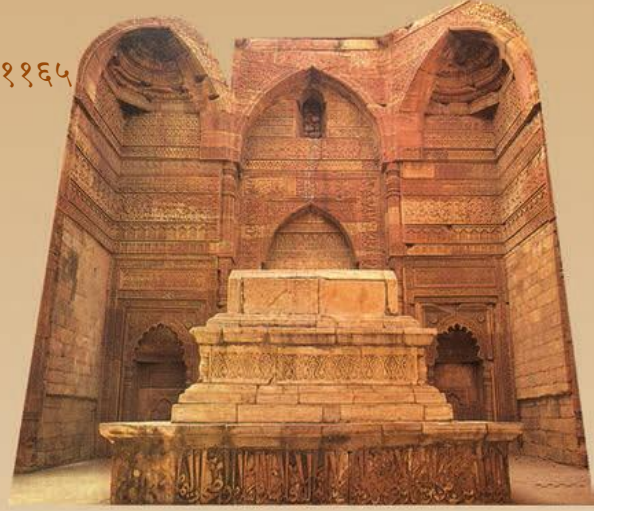
त्रयोदशशताब्द्याः आरम्भे देहलीशासनस्य स्थापना अभवत् अथ च तेन सार्धम् एव देहली एकस्याम् एतादृश्यां राजधान्यां परिवर्तिता यस्याः नियन्त्रणम् एतस्य उपमहाद्वीपस्य बृहति क्षेत्रे विस्तृतम् आसीत् । पुनः एकवारं प्रथमां तालिकां पश्यन्तु च तेषां पञ्चवंशानां परिचयं प्राप्नुवन्तु येषां मेलने देहली किमपि प्रमुखं शासनकेन्द्रम् अभूत् । यत् क्षेत्रं वयम् अद्य देहल्याः नाम्ना जानीमः तत्र एते शासकाः अनेकानि नगराणि स्थापितवन्तः । प्रथमं मानचित्रं दृष्ट्वा देहली-ए-कुहना, सीरी एवञ्च जहाँपनाह इत्येतानि परिचिन्वन्तु ।

तालिका - १

देहल्याः शासकाः

राजपूतवंशः

तोमरः	आरम्भिक-द्वादश-शताब्दी - ११६५
अनङ्गपालः	११३० - ११४५
चौहानः	११६५ - ११९२
पृथ्वीराज-चौहानः	११७५ - ११९२
प्रारम्भिक-तुर्की-शासकः	१२०६ - १२९०
कुतबुद्दीन-ऐबकः	१२०६ - १२१०
शमसुद्दीन-इल्तुतमिशः	१२१० - १२३६
रजिया	१२३६ - १२४०
गयासुद्दीन-बलबनः	१२६६ - १२००



इल्तुतमिश इत्यस्य स्मारकः

खलजी-वंशः	१२९० - १३२०
जलालुद्दीन-खलजी	१२९० - १२९६
अलाउद्दीन-खलजी	१२९० - १३१६
तुगलक-वंशः	१३२० - १४१४
गयासुद्दीन - तुगलकः	१३२० - १३२४
मुहम्मद-तुगलकः	१३२४ - १३५१
फिरोज-शाह-तुगलकः	१३५१ - १३८८

अलाई-द्वारम्

सैयद-वंशः	१४१४
खिज-खानः	१४१४ - १४२१
लोदी-वंशः	१४५१ - १५२६
बहलोल-लोदी	१४५१ - १४८९

फिरोजशाह-तुगलकस्य स्मारकः



देहल्याः शासकानां विषये सूचनाः – कथम् ?

यद्यपि अभिलेखानां नाणकानां स्थापत्यानां च माध्यमेन पर्याप्ता सूचना उपलभ्यते, परन्तु इतोऽपि महत्त्वपूर्णाः ते इतिहासाः दिनाङ्काः “तारीख” (एकवचनं), “तवारीख”(बहुवचनम्) च सन्ति ये एतेषां यवनशासकानां शासनकाले प्रशासनस्य फारसीभाषायां लिखिताः आसन् ।

चित्रम् – १

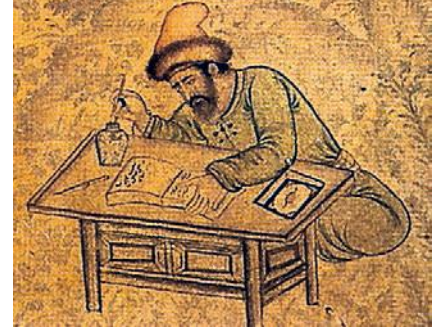
पाण्डुलिपीः
सज्जीकर्तुं चत्वारः
चरणाः सन्ति ।

१ कर्गदस्य
सज्जीकरणम् ।

२ लेखनकार्यम् ।

३ महत्त्वपूर्ण-
शब्दानाम्
अनुच्छेदानां च
ध्यानाकर्षणाय
सुर्वणं सुर्वणं
द्रवीकृत्य तस्य
प्रयोगः ।

४ पुस्तकावरणस्य
सज्जीकरणम् ।



तवारीखस्य लेखकाः मन्त्रिणः प्रशासकाः कवयः राजसभासत्सदृशाः सुशिक्षिताः जनाः भवन्ति स्म ये घटनानां वर्णनम् अपि कुर्वन्ति स्म अथ च शासकेभ्यः प्रशासन-सम्बद्धं परामर्शम् अपि यच्छन्ति स्म । ते न्यायोचितस्य शासनस्य महत्त्वे विश्वसन्ति ।

?

किं भवन्तः
अनुभवन्ति यत्
न्याय-चक्रं राज्ञः
प्रजायाः च मध्ये
विद्यमानं सम्बन्धं
ज्ञापयितुम् उपयुक्तः
शब्दः अस्ति ?

न्याय-चक्रम्

त्रयोदश-शताब्द्याः इतिहासकारः फख-ए-मुदब्बिरः लिखितवान् आसीत् ।

नृपस्य कार्यं सैनिकैः विना न चलितुं शक्नोति । सैनिकाः वेतनेन विना न जीवितुं शक्नुवन्ति । वेतनं कृषकेभ्यः एकत्रितेन राजस्वेन आगच्छति । परन्तु कृषकाः अपि राजस्वं तदा एव दातुं शक्नुवन्ति यदा ते समृद्धाः प्रसन्नाः च भवेयुः । इत्थं तदा एव सम्भवितुं शक्नोति यदा नृपः न्यायसङ्गतं निष्कपटिकं च प्रशासनं कुर्यात् ।

एतान् काञ्चन विषयान् मनसि धारयन्तु (१) तवारीखस्य लेखकाः नगरेषु विशेषतया देहल्यां निवसन्ति स्म ग्रामे तु प्रायः कदाचित् एव निवसेयुः । (२) ते प्रायः शासकानां कृते स्वकीयान् इतिहासान् लिखन्ति स्म येन तेभ्यः प्रभूतं धनं प्राप्नुयुः । (३) प्रायः एते लेखकाः स्वशासकान् जन्मसिद्धाधिकाराश्रितायाः एवञ्च लिङ्गभेदाश्रितायाः आदर्शसमाजव्यवस्थायाः निर्माणार्थं परामृशन्ति स्म । तेषां विचारैः सर्वे जनाः सहमताः न भवन्ति स्म ।

१२३६ तमे ख्रिस्ताब्दे इल्लुमिशशासकस्य पुत्री रजिया सिंहासनारूढा जाता । तस्य युगस्य इतिहासकारेण मिन्हाज-ए-सिराज-महोदयेन अङ्गीकृतम् अस्ति यत् सा स्वकीयेषु सर्वेषु भातृषु योग्यतया अधिकसक्षमा च आसीत्, परन्तु पुनरपि सः तां सम्राज्ञीं शासकरूपेण स्वीकर्तुं सङ्कोचम् अनुभवति स्म । राजसभासदः अपि तस्याः स्वतन्त्ररूपेण शासकत्वस्य प्रयासैः सन्तुष्टाः न आसन् । सा १२४० तमे ख्रिस्ताब्दे सिंहासनात् अपसारिता । ।

रजिया-महोदयायाः विषये मिन्हाज-ए-सिराजस्य विचाराः

मिन्हाज-ए-सिराजस्य चिन्तनम् आसीत् यत् ईश्वरेण या आदर्शसमाजव्यवस्था रचिता अस्ति तस्याः अनुसारं स्त्रियः पुरुषाधीनाः भवेयुः राज्याः शासनं तस्याः व्यवस्थायाः विपरीतम् आसीत् । अतः सः पृच्छति “खुदा इत्यस्य रचनायाः विवरणकोशे तस्य विवरणं यतोहि पुरुषाणां सूच्यां न आगच्छति, अतः एतैः विशिष्टैः गुणैः अपि सा अन्ततः किं प्राप्तवती ?”

रजिया स्वस्य अभिलेखेषु मुद्रासु च उटङ्कितवती यत् सा इल्लुमिशशासकस्य पुत्री आसीत् । कस्मिँश्चित् आधुनिकस्य आन्ध्रप्रदेशस्य वारङ्गलक्षेत्रे काले काकतीयवंशस्य राज्यम् आसीत् । तस्य वंशस्य राज्ञी रुद्रम्मादेव्याः (१२६२ – १२८९) व्यवहारात् रजियायाः व्यवहारः सर्वथा भिन्नः आसीत् । रुद्रम्मादेवी स्वस्य अभिलेखेषु स्वस्य नाम पुरुषवत् लेखयित्वा स्वस्य विषये पुरुषत्वस्य भ्रमम् उत्पादितवती आसीत् । काचित् एका अपरा महिलाशासिका काश्मीरस्य रानी-दिद्दा (९८० - १००३) इति आसीत् । तस्याः नाम “दीदी” (ज्येष्ठभगिनी) इत्यस्य एव विकृतं रूपम् अस्ति । स्पष्टम् एव अस्ति प्रजया स्वस्याः प्रियराज्याः कृते इदं स्नेहयुक्तं सम्बोधनं कृतं स्यात् ।

? मिन्हाजस्य विचारान् स्वशब्देषु व्यक्तीकुर्वन्तु । किं भवन्तः अनुभवन्ति यत् रजियायाः विचाराः अपि एते एव आसन् ? भवताम् अनुसारं स्त्रीणां कृते शासकः इति पदस्य अलङ्करणम् एतावत् कठिनं किमर्थम् आसीत् ?

जन्मसिद्धाधिकारः

जन्मनः आधारेण विशेषाधिकारस्य स्वत्वप्रतिपादनम् । उदाहरणार्थं जनाः मन्यन्ते स्म यत् कुलीनाः शासनस्य अधिकारं न्यासरूपेण प्राप्नुवन्ति यतो हि ते केषुचित् विशिष्ट-कुटुम्बेषु उत्पन्नाः सन्ति ।

लिङ्गभेदः

स्त्रीपुरुषयोः मध्ये सामाजिकं तथा च शरीररचनासम्बद्धम् अन्तरम् । सामान्यतः एषः तर्कः दीयते यत् एतादृशस्य अन्तरस्य कारणात् पुरुषाः स्त्रीषु श्रेष्ठतराः भवन्ति ।

मानचित्रम् – २

शमसुद्दीन-
इल्तुतमिश-द्वारा
विजितानि
प्रमुखाणि नगराणि

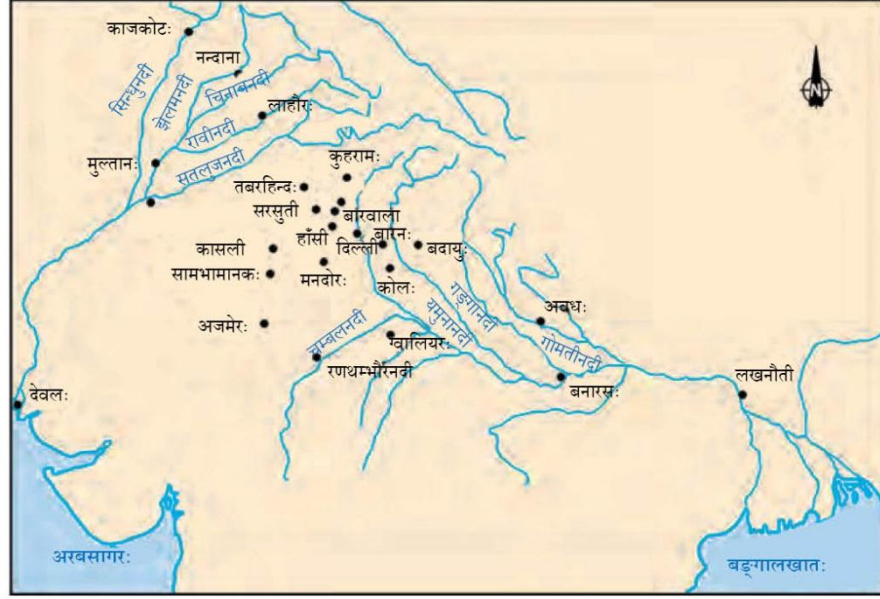
अन्तःप्रदेशाः

कस्यचित् नगरस्य
अथवा
पोताशयपुरस्य
पार्श्वस्थानि क्षेत्राणि
यानि तस्य क्षेत्रस्य
कृते वस्तूनां
अन्यासां च सेवानाम्
आपूर्तिं कुर्युः ।

गैरिसन-नगरम्

दुर्गबद्ध-निवासः यत्र
सैनिकाः निवसन्ति ।

देहलीशासनस्य विस्तारः – गैरिसननगरात् साम्राज्यं यावत्



त्रयोदशशताब्द्याः आरम्भिकेषु वर्षेषु देहल्याः शासकानां शासनं गैरिसन इत्येतेषाम् अर्थात् रक्षकसैनिकानां समूहाः निवासार्थं निर्मितपिहितदुर्ग-नगरैः प्रायः कदाचित् एव प्रथितं स्यात् । ते नगरैः सह सम्बद्धाः आसन् परन्तु ततः दूरम् अन्तःप्रदेशेषु तेषां नियन्त्रणम् अल्पतरम् आसीत् अतः ते अन्नाद्यवश्यकसामग्र्याः कृते व्यापारे करे तथा च द्रव्यादिलुठने एव निर्भराः आसन् ।

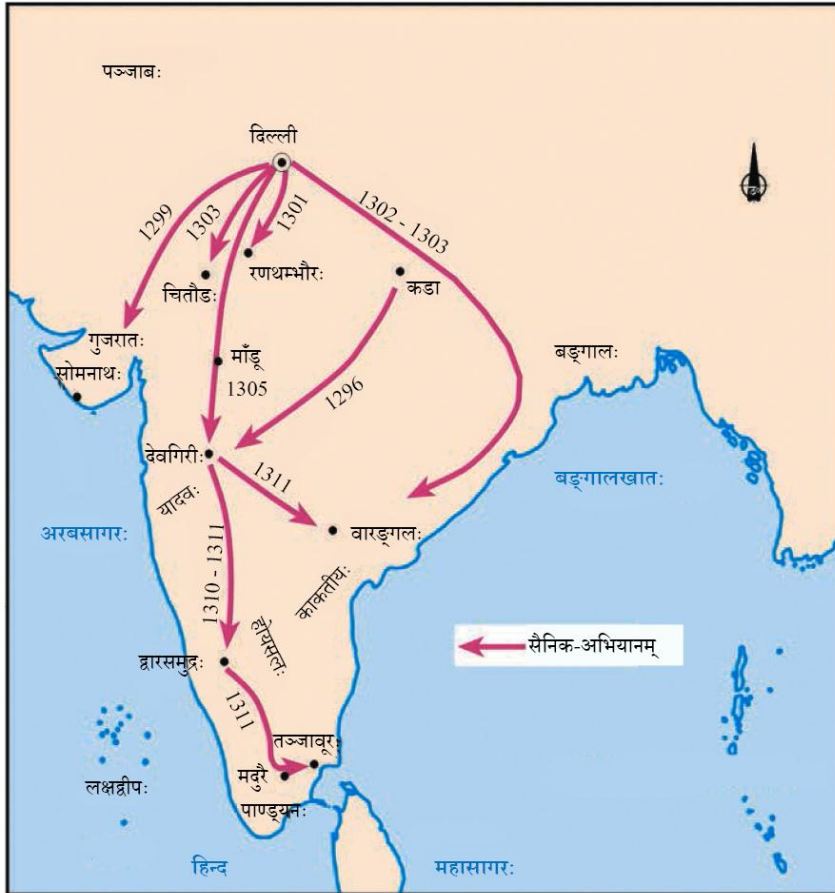
देहल्याः सुदूरं बङ्गालस्य सिन्धस्य च गैरिसननगराणां नियन्त्रणम् अतीव कठिनम् आसीत् । राजद्रोह-युद्ध-दुष्टप्राकृति कस्थितेः कारणेन अपि तेषां सम्पर्कस्य अदृढतन्तवः छिन्नाः भिन्नाः च जायन्ते स्म । आगम्यमानैः आक्रमणकारिभिः अथ च तत्रत्यैः सेनानायकैः आह्वानानि लभ्यन्ते स्म, ये सेनानायकाः अल्पतराम् अपि न्यूनताम् अनुभूय विद्रोहस्य ध्वजाम् उद्वेलयन्ति स्म । देहलीसाम्राज्यम् एतादृशैः आह्वानैः कथञ्चित् आत्मसंरक्षितम् आसीत् । एतस्य राज्यस्य गयासुद्दीनबलबनस्य काले संस्थापनम् एवञ्च अलाउद्दीनखलनी तथा च मुहम्मदतुगलकस्य काले च विस्तारः जातः ।

यानि अभियानानि राज्यस्य अन्तःसीमासु जातानि तेषां लक्ष्यं गैरिसननगराणां पृष्ठभूमिषु स्थितानाम् अन्तःक्षेत्राणां स्थितेः सुदृढीकरणम् आसीत् । एतेः अभियानैः काले गङ्गायाः यमुनायाः च दोआब (नदीद्वयमध्यवर्तिकक्षेत्रात्) इत्यस्मात् वनानि स्वच्छीकृतानि अथ च आखेट-सङ्ग्राहकाः पशुपालकाः च तेषां पर्यावासेभ्यः निष्कासिताः ।

सा भूमिः कृषकेभ्यः प्रदत्ता कृषिकार्यं प्रोत्साहितम् । व्यापार-मार्गाणां सुरक्षायाः क्षेत्रीयस्य व्यापारस्य च उन्नतेः कृते नूतनानां दुर्गाणां नगराणां च निर्माणं कृतम् ।

अपरः विस्तारः साम्राज्यस्य बाह्यसीमासु अभवत् । अलाउद्दीन-खलजी-महोदयस्य शासनकाले दक्षिणभारतं लक्ष्मीकृत्य सैनिकानाम् अभियानानि प्रारब्धानि, (तृतीये मानचित्रे पश्यन्तु) अथ च एतानि अभियानानि मुहम्मदतुगलकस्य समये स्वोत्कर्षे आसन् । एतैः अभियानैः साम्राज्यस्य सेनाद्वारा हस्तिनः अश्वाः सेवकाः मूल्यवन्तः धातवः च स्वायत्तीकृतानि आसन् ।

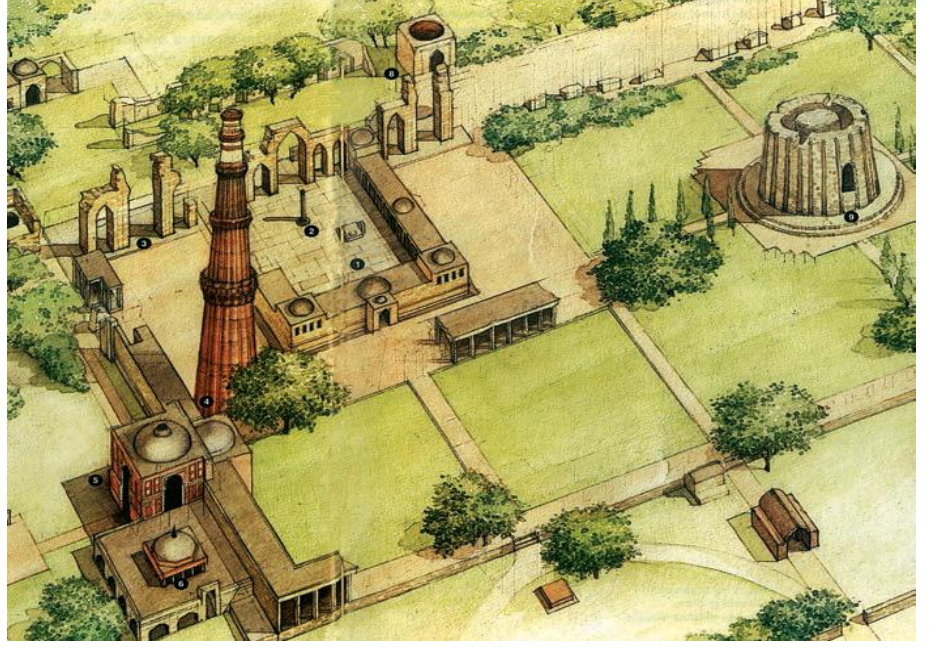
देहलीसाम्राज्यस्य सेनानां प्रारम्भः अपेक्षाकृत् अल्पप्रभावी आसीत्, परन्तु १५० वर्षाणाम् पश्चात् मुहम्मदतुगलकस्य शासनकालस्य अन्तपर्यन्तम् एतस्य उपमहाद्वीपस्य किमपि बृहत्क्षेत्रम् एतस्याः युद्ध-अभियानस्य अन्तर्गतम् आगतम् आसीत् । सः शत्रुसेनाः पराजितवान् नगरेषु च आधिपत्यं कृतवान् । एतस्य सेनानायकाः क्षेत्राधिकारिणः च प्रशासकाभियोगेषु निर्णयान् श्रावयन्ति स्म युगपदेव एव कृषकेभ्यः करादानम् अपि कुर्वन्ति स्म । परन्तु एतावति विशाले क्षेत्रे एतेषां नियन्त्रणं कां सीमां यावत् कियत्प्रभावी च आसीत् ?



तृतीये
मानचित्रे
अलाउद्दीन-खलजी-
महोदयस्य
दक्षिणभारतस्य
अभियानम्

चित्रम् – २

द्वादश-शताब्द्याः अन्तिमे दशके निर्मित-कुव्वत-अल-इस्लाम-यवनमन्दिरम् तथा च तस्य सूच्यग्रस्तम्भाः । इदं जामाख्यं यवनमन्दिरं देहल्याः शासकैः सर्वादौ निर्मिते नगरे स्थितम् अस्ति । इतिहासे एतन्नगरं देहली-ए-कुहना अर्थात् पुरातनं नगरम् इति उक्तम् अस्ति । एतस्य यवनमन्दिरस्य विस्तारम् इलतुतमिशः अलाउद्दीन-खलजी च इत्येतौ कृतवन्तौ । त्रयः सूच्यग्रस्तम्भाः कुत्बौद्दीन-ऐबक-इलतुतमिश-फिरोजशाहतुगलक इत्येतैः त्रिभिः शासकैः निर्मापिताः आसन् ।



चित्रम् – ३

बेगमपुरी-मसजिद । इयं मुहम्मद-तुगलकस्य राज्यकाले, देहल्यां तस्य नूतना राजधानी जहांपनाह इत्यस्य (विश्वस्य शरणस्थली) मुख्यमसजिदरूपेण निर्मिता आसीत् । प्रथमे मानचित्रे जहांपनाह इत्येतम् अन्विष्यन्तु ।

मसजिद (यवन-धार्मिक-स्थलम्)

अयम् अरबीभाषायाः शब्दः अस्ति, यस्य शाब्दिकः अर्थः अस्ति – एतादृशं स्थानं यत्र मुसलमान-जनाः अल्लाहस्य आराधनायां सजदा (अर्थात् जानुनि ललाटं च भूमौ संस्पृश्य) कुर्वन्ति । जामामसजिद (अथवा मसजिद –ए-जामी), तत् मसजिदं भवति, यत्र अनेके मुसलिमजनाः एकत्रीभूय सार्धं नमाजं पठन्ति । नमाजस्य पम्परार्थं सर्वेषु नमाजकर्तृषु अधिकतमः सम्माननीयः अथ च विद्वान् पुरुषः इमाम अर्थात् नेतृरूपेण चीयते । इमाम-महोदयः शुक्रवासरस्य नमाजप्रसङ्गे धर्मोपदेशं अर्थात् खुतवा इत्यपि ददाति । नमाजस्य काले मुसलिमजनाः मक्कां प्रति अभिमुखाः भूत्वा तिष्ठन्ति । भारतात् मक्का पश्चिमदिशि भवति । मक्कायाः या दिशा अस्ति सा “किबला” इति उच्यते ।

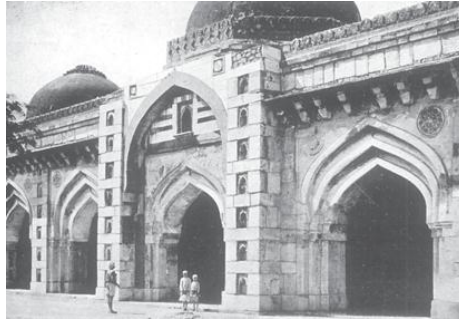


देहल्याः शासकाः सम्पूर्णस्य उपमहाद्वीपस्य अनेकेषु नगरेषु मसजिद इत्येतासां निर्माणं कारितवन्तः । वयं मुसलमानाः इस्लामस्य च रक्षकाः इति प्रदर्शितायाः भावनायाः पोषणं भवति स्म । समानस्य आचारसंहितायाः आस्थायाः च पालयितृणां श्रद्धालूनां परस्परम् एकेन समुदायेन सम्बद्धतायाः बोधकारणे अपि मसजिद (यवनमन्दिराणि) सहायकानि आसन् । मुसलिमजनाः कस्यचित् एकस्य समुदायस्य अङ्गभूताः सन्ति इत्येतस्य बोधस्य प्रबलीकरणम् आवश्यकम् आसीत् यतोहि मुसलमानजनानां पृष्ठभूमयः विभिन्नाः आसन् ।



चित्रम् - ४

मोठस्य मसजिद (यवनमन्दिरम्), सिक्-न्दरलोदीमहोदयस्य शासन-काले इदं तस्य मन्त्रिणा निर्मापितम् असीत् ।



चित्रम् - ५

जमाली-कमाली इत्यस्य मसजिद (यवनमन्दिरम्), १५२० इत्यस्य दशकस्य अन्तिमेषु दिनेषु निर्मितम् आसीत् ।

❓ द्वितीय-तृतीय-चतुर्थ-पञ्चानां च चित्राणां परस्परं तुलनां कुर्वन्तु । एतेषां यवनमन्दिराणां समानतानाम् असमानतानाम् अन्वेषणस्य प्रयासं कुर्वन्तु । तृतीय-चतुर्थ-पञ्चमेषु च चित्रेषु स्थापत्यस्य तस्याः परम्परायाः विकासः दृश्यते, यस्याः चरमोत्कर्षः अस्माभिः देहल्यां शाहजहान् इत्यस्य यवनमन्दिरे दृश्यते । पञ्चमाध्यायस्थे सप्तमे चित्रे पश्यन्तु ।

खलजीवंशस्य तुगलकवंशस्य च अन्तर्गतं प्रशासनं समेकन इति च - नातिदूरात् एकं दृष्टिपातम् ।

देहलीसदृशस्य विशालसाम्राज्यस्य समेकन इत्यस्य कृते विश्वसनीयानां प्रान्ताधिपतीनां प्रशासकानां च आवश्यकता आसीत् । देहल्याः आरम्भिकाः शासकाः विशेषतया इल्तुतमिशः क्षेत्रपतीनां भूस्वामिनां च स्थाने स्वविशिष्टानां दासानां प्रान्ताधिपतिरूपेण नियोजनम् अधिकं समीचीनतरं मन्यते स्म । एते दासाः फारसीभाषायां बंदगाँ इति उच्यन्ते स्म अथ च एते सैनिकसेवायाः कृते क्रीयन्ते स्म । ते राज्यस्य केषुचित् अतीव महत्त्वपूर्णे राजनीतिकपदेषु कार्यं कर्तुं बहुसावधानतया प्रशिक्षिताः क्रियन्ते स्म । यतोहि ते सम्पूर्णतया स्वस्य स्वामिनः उपरि एव निर्भराः भवन्ति स्म, अतः शासकाः अपि तेषु विश्वासं कृत्वा तेषु निर्भराः भवितुं शक्नुवन्ति स्म ।

पुत्रेभ्यः महनीयाः दासाः

शासकाः परामृश्यन्ते स्म,

यः दासः अस्माभिः पालितः पोषितः अग्रेसरः च कृतः अस्ति, तस्य सम्भालनम् अस्माभिः करणीयम्, यतोहि भाग्यम् अनुकूलं भवेत् तदा एव सम्पूर्णे जीवने कदाचित् एव योग्यः अनुभवी च दासः प्राप्यते । बुद्धिमतां कथनम् अस्ति यत् योग्यः अनुभवी च दासः पुत्रेभ्यः अपि गरीयान् भवति

? किं भवन्तः कारणं जानन्ति यत् दासः पुत्रेभ्यः अपि गरीयान् अस्ति इति चिन्तितवतां चिन्तनं किमर्थम् आसीत् ?

आश्रितः यः
कस्यचित् अन्यस्य
जनस्य संरक्षणे
वसति तस्मिन्
निर्भरः स्यात् ।

खलजीशासकाः तुगलकशासकाः च बंदगाँ इत्येतेषां निरन्तरं नियुक्तीः कृतवन्तः युगपदेव स्वाश्रितान् निम्नवर्गजनान् अपि महत्सु राजनीतिकपदेषु आसीनान् कुर्वन्ति स्म । एतादृशानां जनानां कृते सेनापति-प्रान्ताधिपतिसदृशानि पदानि दीयन्ते स्म । परन्तु ततः राजनैतिकास्थिरता अपि जायते स्म ।

दासाः आश्रिताः च स्वस्य स्वामिनः संरक्षकान् च प्रति तु निष्ठावन्तः भवन्ति स्म परन्तु तेषाम् उत्तराधिकारिणः प्रति नैव आसन् । नूतनानां शासकानां स्वकीयाः सेवकाः भवन्ति स्म । परिणामतः कस्यचित् नूतनस्य शासकस्य सिंहासनारूढे सति प्रायः नूतनानां पुरातनानां च प्रान्ताधिपतीनां मध्ये सङ्घर्षस्य प्रारम्भः जायते स्म । शासकैः निम्नवर्गस्य जनानां कृते संरक्षणदानस्य कारणात् उच्चवर्गस्य बहवः जनाः दुःखिनः भवन्ति स्म अथ च निम्नकुलसम्भवान् जनान् उच्चपदेषु उपवेशयन्ति इत्यतः तवारीखलेखकाः देहल्याः शासकानाम् आलोचनाम् अपि कृतवन्तः सन्ति ।

मुहम्मद-तुगलक-शासकस्य अधिकारिजनाः

मुहम्मदतुगलकशासकः अजीजखुम्मर-नामकं कलालम् (मद्यविक्रेतारम्), फिरुज-हज्जाम-नामकं नापितं मनकातब्बाख-नामकं पाचकं लड्डा एवञ्च पीरा इति नामकौ मालाकारौ उच्चप्रशासनिकपदेषु उपवेशितवान् आसीत् । चतुर्दशशताब्द्याः मध्यकालिकः इतिहासकारः जियाउद्दीनबरनी एतासां नियुक्तीनाम् उल्लेखः शासकस्य राजनीतिकविवेकस्य नाशस्य शासनस्य च अक्षमतायाः उदाहरणरूपेण अकरोत् ।

? भवतां मतानुसारं बरनी शासकस्य आलोचनां किमर्थं कृतवान् आसीत् ?

पूर्वतनानां शासकानाम् इव खलजी-तुगलक-शासकैः अपि सेनानायकाः विभिन्नाम् आकारवतां क्षेत्राणां प्रान्ताधिपतिरूपेण नियोजिताः । एतानि क्षेत्राणि इत्ता इति उच्यन्ते स्म एतेषां संरक्षकाः अधिकारिणः इत्तदार इति अथवा मुक्ती इति उच्यन्ते स्म । मुक्ती इत्यस्य दायित्वम् आसीत् सैनिकाभियानानां नेतृत्वकरणम् अथ च स्वस्य इत्ता इत्यत्र अधिनियमानां व्यवस्थायाः च अनुपालनम् आसीत् । स्वस्य सैनिकसेवानां प्रतिफलं वेतनस्य रूपेण मुक्ती इति स्वसैनिकेभ्यः राजस्वस्य आदानं कुर्वन्ति स्म । राजस्वरूपेण प्राप्ताराशेः एव ते स्वस्य सैनिकेभ्यः वेतनं यच्छन्ति स्म । मुक्ती इति जनेषु नियन्त्रणस्य सर्वाधिकः प्रभावशाली उपायः अयम् आसीत् यत् तेषां पदं वंशानुगतं मा भवेत् अथ च तेभ्यः कश्चित् अपि इत्ता इति स्वल्पकालाय एव लभ्येत, यदनन्तरं तेषां स्थानान्तरणं स्यात् । शासकस्य अलाउद्दीनखलजीमहोदयस्य मुहम्मदतुगलकस्य च शासनकाले वृत्तेः एतेषां कठोराणां नियमानाम् अतीव दृढतया पालनं भवति स्म । मुक्ती इति जनैः एकत्रितस्य राजस्वस्य राशेः विवरणाय राज्यद्वारा लेखाधिकारी नियोज्यन्ते स्म । एतस्मिन् विषये बहु अवधानं दीयते यत् मुक्तीजनाः राज्येण निर्धारितान् करान् एव स्वीकुर्युः अथ च निश्चितसङ्ख्यकान् सैनिकान् नियोजयेयुः ।

यदा देहल्याः शासकाः नगरेभ्यः दूरम् आन्तरिकानि क्षेत्राणि अपि स्वनियन्त्रणे आनीतवन्तः तदा ते भूसामन्तान् तथा च धनाढ्यान् क्षेत्राधिपतीन् अपि स्वसत्ताधिकारे नम्रीभितुं बाध्यान् कृतवन्तः । अलाउद्दीनखलजीमहोदयस्य शासनकाले भूराजस्वस्य निर्धारणस्य तथा च सङ्ग्रहणस्य कार्यं राज्यस्य नियन्त्रणे आसीत् । स्थानीयाः भूस्वामिनां पार्श्वे यः करादानस्य अधिकारः आसीत् सोऽपि बलात् अपहृतः अपि च ते स्वयम् अपि करं दद्युः एतदर्थं बाध्याः अपि कृताः । शासकस्य प्रशासकाः भूमेः मापनं कृतवन्तः अथ च तस्य विवरणं बहुसावधानतया सुरक्षितवन्तः । केचन पुरातनाः भूसामन्ताः क्षेत्राधिपतयः च राजस्वस्य निर्धारणाधिकारिरूपेण सङ्ग्रहणाधिकारिरूपेण च साम्राज्यस्य वृत्तिं कर्तुम् आरब्धवन्तः । तस्मिन् काले त्रिप्रकारकाः कराः आसन् (१) कृषिकरः यः खराज इति उच्यते स्म अपि च अयम् कृषकस्य उत्पादनस्य प्रायः पञ्चाशत्-प्रतिशतं भवति स्म, (२) पशुकरः, तथा च (३) गृहकरः ।

इदम् अवश्यं स्मर्तव्यम् अस्ति यत् एतस्य उपमहाद्वीपस्य महत्तरः भागः देहल्याः शासकानाम् अधिकारक्षेत्रतः बहिर्भू आसीत् । देहलीतः बङ्गसदृशानां सुदूरस्थितानां प्रान्तानां नियन्त्रणम् अतीव कठिनम् आसीत् अथ च दक्षिणभारतस्य विजयस्य अनुक्षणम् एव तत् सम्पूर्णं क्षेत्रं पुनः स्वतन्त्रं जातम् आसीत् । एतावदेव न गङ्गायाः समतलेषु क्षेत्रेषु एतादृशानि सघनवनयुक्तानि क्षेत्राणि आसन् यानि प्रवेष्टुं शासकसेनाः अक्षमाः आसन् । स्थानीयाः अधिपतयः एतेषु क्षेत्रेषु

स्वाधिपत्यं स्थापितवन्तः । अलाउद्दीनखलजी मुहम्मदतुगलकः च एतानि क्षेत्राणि बलात् स्वाधीनानि कुर्वन्ति स्म, परन्तु तत् स्वाधिपत्यं कुर्वन्ति स्म, परन्तु तत् आधिपत्यं कानिचन दिनानि यावत् एव तिष्ठति स्म ।

नायकाः तेषां दुर्गबन्धनं च

शताब्द्याम् अफ्रीकीदेशस्य मोरक्को इत्यस्मात् भारतम् आगतः इब्रबतूता नामकः कश्चन यात्री उक्तवान् अस्ति यत् –

अधिनायकाः कदाचित् शैलयेषु पर्वतीयेषु नतोल्लतेषु च क्षेत्रेषु दुर्गस्य निर्माणं कृत्वा एवञ्च कदाचित् वंशगुल्मेषु निवसन्ति स्म । भारते वंशदण्डः अन्तर्भागात् निस्सारः न भवति । अयं दीर्घतरः भवति । एतस्य भिन्नाः भिन्नाः भागाः परस्परम् अनेन प्रकारेण ग्रथिताः भवन्ति यत् तेषु अग्नेः अपि प्रभावः न भवति अथ च ते सर्वे मिलित्वा बहुबलिनः भवन्ति । नायकाः एतेषु वनेषु निवसन्ति, यानि एतेषां कृते दुर्गप्राचीरस्य कार्यं कुर्वन्ति । एतेषां भित्तिमण्डले एव तेषां पशवः सस्यानि च भवन्ति । अन्तः एव जलस्य व्यवस्था अपि भवति, अर्थात् तत्र वृष्टेः एकत्रितं जलं भवति । अतः ते प्रबलबलशालिसेनाभिः विना पराजेतुं न शक्यन्ते । एताः सेनाः वनं प्रविश्य विशेषतया सज्जीकृद्भिः शस्त्रैः वेणुदण्डान् कर्तयन्ति ।

मङ्गोलाः १२१९ तमे वर्षे चङ्गोजखानस्य नेतृत्वे उत्तरपूर्वीरानदेशे ट्रांस-ऑक्ससियाना (आधुनिकम् उजबेकिस्तानम्) इत्यस्य उपरि आक्रमणं कृतवन्तः एतदनन्तरं शीघ्रमेव देहलीसाम्राज्यं तेषां भीषणम् आक्रमणम् असहत । मङ्गोलानां देहल्याः उपरि आक्रमणानि अलाउद्दीनखलजी इत्यस्य शासनकाले एवञ्च मुहम्मदतुगलकस्य शासनकालस्य आरम्भिकेषु वर्षेषु वर्धितानि । अनेन बाध्यभूय द्वाभ्याम् अपि शासकाभ्यां काचित् विशाला सेना सज्जीकृता । एतावत्याः विशालायाः सेनायाः संवर्धनं प्रशासनस्य कृते महत् आह्वानम् आसीत् । आगच्छन्तु पश्यन्तु यत् द्वौ शासकौ एतस्य आह्वानस्य सम्मुखीकरणं कथं कृतवन्तौ ।

अलाउद्दीन-खलजी	मुहम्मद-तुगलकः
देहल्याः उपरि १२९९ - १३०० तथा च १३०२ - १३०३ तमेषु वर्षेषु वारद्वयम् आक्रमणं जातम् । एतत् सम्मुखीकर्तुं अलाउद्दीनखलजी काञ्चित् एकां विशालां स्थायिनीं सेनां सज्जीकृतवान् आसीत् ।	मुहम्मद-तुगलकस्य शासनस्य प्रारम्भिकेषु वर्षेषु साम्राज्ये आक्रमणम् अभवत् । मङ्गोलसेनायाः पराजयः अभवत् । मुहम्मदतुगलकस्य स्वसेनायाः शक्तेः स्वसंसाधनानां च उपरि एतावान् विश्वासः आसीत् यत् सः ट्रांस-आक्ससियानायाः उपरि आक्रमणस्य योजनां कृतवान् । कस्याश्चित् स्थायीसेनायाः सज्जीकरणं तस्य किमपि आक्रमणकारि कार्यम् आसीत् । कृतवान् । एकस्याः स्थायीसेनायाः सज्जीकरणं तस्य आक्रमकं कार्यम् आसीत् ।

<p>अलाउद्दीनखलजी स्वस्य सैनिकानां कृते सीरीनामकम् नूतनं किञ्चन गैरिसननगरं रचितवान् । प्रथमे मानचित्रे तत् नगरम् अन्विष्यन्तु ।</p>	<p>सः नूतनगैरिसननगरस्य निर्माणस्य स्थाने देहल्याः चतुर्षु नगरेषु देहली-ए-कुहना इति पुरातनतमं नगरम् अत्रत्यैः निवासिभ्यः रिक्तं कारयित्वा तत्र सैनिकनिवासं कृतवान् । पुरातनतमनगरस्य निवासिनः दौलताबाद इति दक्षिणे निर्मितायां नूतनराजधान्याम् अधिवासिताः ।</p>
<p>सैनिकानाम् उदरपूर्तेः समस्यायाः समाधानं गङ्गा-यमुनयोः मध्यभूतायाः भूमेः राजस्वरूपेण कृषेः उत्पादनम् एकत्रीकृत्य कृतम् । कृषकाणां यत् उत्पादनम् आसीत् तस्य पञ्चाशत् प्रतिशतं भागः कररूपेण निश्चितः कृतः आसीत् ।</p>	<p>सेनायाः उदरपूर्त्यर्थं तस्मात् क्षेत्रात् एव खाद्यान्नानि एकत्रीकृतानि । परन्तु शासकः सैनिकानां विशालसङ्ख्यायाः आवश्यकताः पूरयितुम् अतिरिक्तान् करान् अपि योजितवान् । तस्मिन् एव कालावधौ दुर्भिक्षम् अपि अभवत् ।</p>
<p>निकेभ्यः वेतनम् अपि दातव्यं भवति स्म । अलाउद्दीनः सैनिकेभ्यः इत्ता इत्यस्य स्थाने साक्षात् धनम् एव वेतनरूपेण दातुं निश्चयीकृतवान् । सैनिकाः स्वस्य आवश्यकतानुगुणं देहल्याः वणिग्भ्यः वस्तूनि क्रीणन्ति स्म । एषा आशङ्का आसीत् यत् वणिजः स्ववस्तूनां मूल्यानि वर्धिष्यन्ते । अलाउद्दीनः तत् निरोद्धुं देहल्यां वस्तूनां मूल्यानि नियन्त्रितवान् । अधिकारिणः बहुसावधानतया मूल्यानां सर्वेक्षणं कुर्वन्ति स्म अथ च ये वणिजः निर्धारितमूल्येन वस्तूनि न विक्रीणन्ते स्म ते दण्डभाजाः भवन्ति स्म ।</p>	<p>मुहम्मदतुगलकः अपि स्वसैनिकेभ्यः प्रत्यक्षधनं वेतनरूपेण यच्छन्ति स्म । परन्तु मूल्येषु नियन्त्रणस्य स्थाने सः किञ्चित् किञ्चित् वर्तमानकालस्य कर्गदेषु अङ्कितमुद्राणाम् इव “टोकन” (साङ्केतिक-मुद्रायाः) प्रचलनं कृतवान् । एतानि धातुनिर्मितानि नाणकानि न आसन् परन्तु सुवर्णस्य रजतस्य न भवन्ति स्म । एतानि अल्पमूल्यवद्भातुना निर्मितानि भवन्ति स्म । चतुर्दशशताब्द्याः जनाः एतादृशीषु मुद्रासु न विश्वसन्ति स्म । ते बहुचतुराः आसन् । ते स्वस्य स्वर्णमयानि रजतमयानि च नाणकानि सञ्चयन्ति स्म अथ च एतया साङ्केतिकया मुद्रया एव सर्वान् स्वकरान् यच्छन्ति स्म । एतस्याः अमहार्घमुद्रायाः कृत्रिमानि नाणकानि अपि सारल्येन निर्मातुं शक्यन्ते स्म ।</p>
<p>प्रायः अलाउद्दीनस्य प्रशासनिकानि कार्याणि अतीव सफलानि जातानि अथ च इतिहासकारैः मूल्येषु न्यूनतार्थं विपण्यां वस्तूनां कुशलतया आपूर्त्यर्थं च तस्य शासनकालस्य बहुप्रशंसा कृता अस्ति । मङ्गोलाक्रमणानां भयस्य अपि सः सफलतापूर्वकं सम्मुखीकरणं कृतवान् ।</p>	<p>मुहम्मदतुगलकद्वारा कृतानि प्रशासनिकानि कार्याणि अतीव असफलानि आसन् । काश्मीरे तस्य आक्रमणं सम्पूर्णतया असफलम् आसीत् । तदा सः तूरानस्य उपरि स्वाक्रमणस्य विचारं त्यक्तवान् अथ च सः स्वकीयायाः विशालसेनायाः निरस्तीकरणं कृतवान् । एतस्मिन् कालावधौ सः</p>

	<p>प्रशासनसम्बन्धीनि यानि कार्याणि कृतवान् आसीत् तेभ्यः अनेकाः समस्याः समुत्पन्नाः । ये जनाः दौलताबादे अधिवासिताः ते अतीव असन्तुष्टाः आसन् । करवृद्ध्या एवञ्च गङ्गा-यमुनयोः च मध्यवर्तिकक्षेत्रे जातदुर्भिक्षेण विक्षुब्धा जनता विद्रोहं कर्तुम् आरब्धवती अथ च मुहम्मदतुगलकः अन्ततः साङ्केतिकां मुद्राम् अपि प्रतिस्वीकर्तुं बाध्यः जातः ।</p>
--	------------------------------------------------------------------------------------------------------------------------------------------------------------------------------------------------------------------------------------------------------------------------------------------------------------------------------------------------

वयम् एतासां सर्वासाम् असफलतानां गणनाकाले कदाचित् विस्मरामः यत् साम्राज्यस्य इतिहासे सर्वादौ देहल्याः केनचित् शासकेन मंगोलक्षेत्रं जेतुम् अभियानस्य योजना कृता आसीत् । एकतः अलाउद्दीनखली इत्यस्य मुख्यावधानं प्रतिरक्षा इति आसीत् अपरतः मुहम्मदतुगलकेन कृतानि कार्याणि मंगोलान् विरुद्ध्य तस्य सैनिकाक्रमणस्य योजनायाः भागभूतानि आसन् ।

पञ्चदश्यां शताब्द्यां तथा च षोडश्यां शताब्द्यां साम्राज्यम्

प्रथमां तालिकां पुनः पश्यन्तु । भवन्तः द्रक्ष्यन्ति यत् तुगलकवंशस्य अनन्तरं १५२६ तमं ख्रिस्ताब्दं यावत् देहल्याः आगरायाः च उपरि सैयदवंशस्य तथा च लोदीवंशस्य शासनम् आसीत् । एतन्मध्ये एव जौनपुरे वङ्गे मालवायां गुर्जर राजस्थाने तथा च सम्पूर्णे दक्षिणभारते स्वतन्त्राः शासकाः प्रकाशम् आगताः आसन् एतेषां राजधानयः समृद्धाः आसन् राज्यानि च संवर्धमानानि आसन् । अफगानराजपूतसदृशाः नवीनाः समूहाः शासकत्वेन अस्तित्वम् उपगताः ।

एतस्मिन् काले स्थापितेषु राज्येषु कानिचन राज्यानि लघूनि परन्तु शक्तिशालिनि आसन् अथ च तेषां शासनम् अतीव कुशलं तथा च सुव्यवस्थितरूपेण चलति स्म । शेरशाहसूरिः (१५४० -१५४५) तमे वर्षे बिहारे स्वपितृव्यस्य कस्यचित् एकस्य लघुक्षेत्रस्य प्रबन्धकरूपेण कार्यम् आरब्धवान् आसीत् कालक्रमेण च सः एतावतीम् उन्नतिम् अवाप्तवान् यत् हुमायुं इति मुगलसम्राजम् (१५३०-१५४०, १५५५-१५५६) अपि युद्धार्थम् आहूय तं पराजितवान् । शेरशाहः देहल्याः उपरि आधिपत्यं स्थापयित्वा स्वयं स्वस्य राजवंशम् समारब्धवान् । यद्यपि सूरिवंशः केवलं पञ्चदशवर्षाणि (१५४० तः १५५५) यावत् एव शासनं कृतवान् परन्तु एतस्य प्रशासनेन अलाउद्दीनखलजी इत्यस्य अनेकाः नीतीः अनुसृत्य ताः नीतयः इतोऽपि सुदृढाः कृता । यदा महासम्राट् अकबरः (१५५६- १६०५)

मुगलसाम्राज्यस्य एकीकरणं कृतवान् तदा सः स्वादर्शरूपेण शेरशाहः इत्यस्य प्रशासनव्यवस्थाम् एव अनुसृतवान् आसीत् ।

अन्यत्र

तिस्रः श्रेण्यः, “ईश्वरीया शान्तिः”

योद्धारः (नाइट) धर्मयुद्धं च

तिसृणां श्रेणीनां विचारः सर्वप्राक् एकादशशताब्द्याः आरम्भे फ्रांस-देशे सूत्रबद्धः कृतः । एतस्य अनुसारं समाजः त्रिषु वर्गेषु विभाजितः – प्रार्थनाकर्तृवर्गः, युद्धकर्तृवर्गः कृषकवर्गः च । त्रिषु वर्गेषु समाजस्य एतस्य विभाजनस्य कृते ईसायीधर्मस्य समर्थनम् अपि प्राप्तम् आसीत् । एतेन विभाजनेन ईसायीधर्मः समाजे स्वस्य प्रबलं प्रभावं इतोऽपि दृढीकर्तुं साहाय्यं लभते स्म । एतेन विभाजनेन योद्धृणां कश्चन समूहः अपि उदयं गतः । एते योद्धारः नाइट इति उच्यन्ते स्म ।

ईसायीधर्मः एकस्मै समूहाय संरक्षणं यच्छति स्म स्वस्य च “ईश्वरीय-शान्तेः” अवधारणानां प्रसारे एतेषाम् उपयोगं करोति स्म । नाइट इत्येतेभ्यः अपेक्षा क्रियते स्म यत् धर्मस्य ईश्वरस्य च सेवायां समर्पिताः योद्धारः भवेयुः । अयं प्रयासः भवति स्म यत् एते योद्धारः परस्परं युद्धतः विमुखीकृत्य तेषां मुस्लिमजनानां विरुद्धं युद्धं कर्तुं प्रेष्येरन्, यैः यरुशलमनगरस्य उपरि आधिपत्यं स्थापितम् आसीत् । एतस्य प्रयत्नस्य परिणामतः सैनिकाभियानानाम् एका शृङ्खला प्रचलिता, यः “क्रुसेड” अर्थात् धर्मयुद्धम् इति उक्तः । ईश्वरस्य धर्मस्य सेवायां कृतैः अभियानैः नाइट इत्येतेषां व्यक्तित्वं सर्वथा परिवर्तनं नीतम् । पूर्वम् एतेषां नाइट इत्येतेषां गणना कुलीनेषु न भवति स्म । परन्तु फ्रांसदेशे एकादशशताब्द्याः अन्तपर्यन्तं जर्मन्यां च ततः एकस्याः शताब्द्याः अनन्तरम् एतेषां योद्धृणां दीनं हीनं च अतीतं सर्वथा विस्मृतवन्तः आसन् । द्वादशीं शताब्दीं यावत् तु कुलीनवर्गस्य जनाः अपि नाइट इति ख्यातिम् इच्छन्ति स्म ।

कल्पनां कुर्वन्तु



भवन्तः अलाउद्दीनखलजी एवञ्च मुहम्मदतुगलक इत्यनयोः शासनकाले कृषकाः सन्ति भवन्तः च सम्राजा निर्धारितं करं अर्पयितुं असमर्थाः सन्ति । भवन्तः किं करिष्यन्ति ?

पुनः स्मरन्तु

१. कः सर्वादौ देहलीं राजधानीम् अकरोत् ?

२. देहल्याः शासकानां शासनकाले प्रशासनस्य भाषा का आसीत् ?

३. कस्य शासनस्य काले साम्राज्यस्य अधिकतरः विस्तारः अभवत् ?

४. इब्नबतूता कस्मात् देशात् भारतम् आगतवान् आसीत् ?

बीजशब्दः

इक्ता इति
तारीखः,

गैरिसन इति,
मंगोलः,

लिङ्गः,

खराजः

आगच्छन्तु जानीमः

५. “न्यायचक्रस्य ‘अनुसारं सेनापतिभिः कृषकाणां हितरक्षणं किमर्थम् आवश्यकम् आसीत् ?

६. भवन्तः साम्राज्यस्य "अन्तस्सीमा" एवञ्च "बाह्यसीमा" इत्यनेन किम् अवगच्छन्ति ?

७. मुक्ती इति स्वस्य कर्तव्यानां पालनं कुर्युः, एतत् सुनिश्चेतुं के के उपायाः कृताः आसन् ? भवतां विचारानुगुणं शासकस्य आदेशानाम् उल्लङ्घनस्य ये इच्छुकाः आसन् तेषाम् एतादृश्याः मानसिकतायाः पृष्ठे कानि कारणानि भवितुं शक्नुवन्ति ?

८. देहलीसाम्राज्यस्य उपरि मंगोलानाम् आक्रमणानां कः प्रभावः जातः ?

आगच्छन्तु विचारयामः विचारयामः

९. किं भवतां विचारानुसारं तवारीखस्य लेखकाः, सामान्यजनानां जीवनस्य विषये काम् अपि सूचनां प्रयच्छन्ति ?

१०. देहलीसाम्राज्यस्य इतिहासे रजियासम्राज्ञी स्वस्वभावस्य एका एव आसीत् । किं भवन्तः अनुभवन्ति यत् अद्यतने काले महिलानेत्र्यः सरलतया स्वीक्रियन्ते ?

११. देहल्याः शासकाः वनानि कर्तयितुं किमर्थम् आदिशन्ति स्म ? किम् आद्यापि वनानि तैः कारणैः एव कर्त्यन्ते ?

आगच्छन्तु कृत्वा पश्येम विचारयामः

१२. जानन्तु यत् किं भवतां क्षेत्रे देहल्याः शासकैः निर्मापितं किञ्चित् भवनम् अस्ति ? किं भवतां क्षेत्रे इतोऽपि किमपि एतादृशं भवनम् अस्ति, यत् द्वादशशताब्द्याः आरभ्य पञ्चदशशताब्द्याः आभ्यन्तरे निर्मितं स्यात् ? एतेषु केषाञ्चित् भवनानां वर्णनं कुर्वन्ति तेषां च रेखाचित्राणि रचयन्तु ।